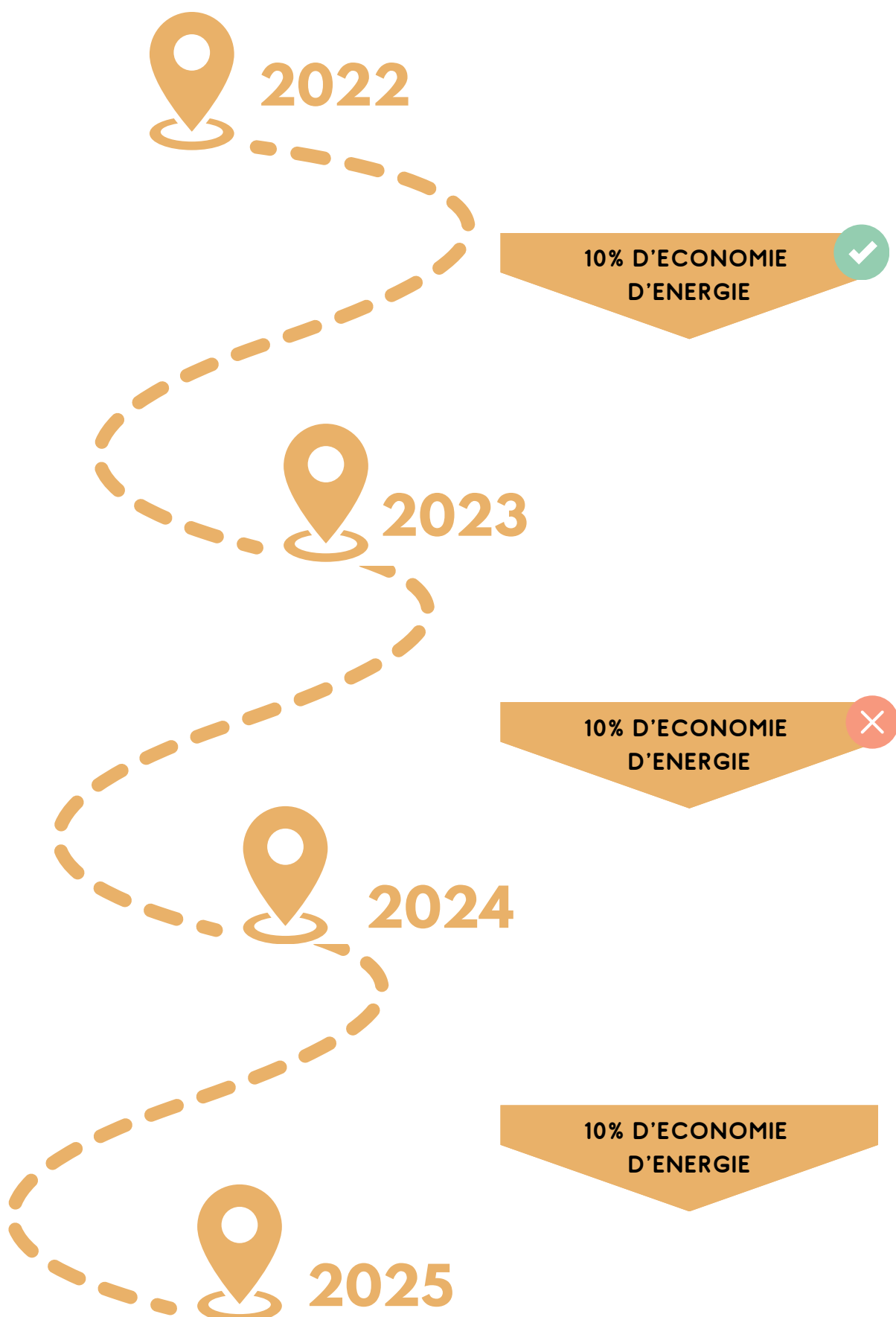

PLAN DE SOBRIETE ENERGETIQUE



OBJECTIF



SOMMAIRE

Le Forfait Mobilité Durable

La Charte Numérique

La consommation d'électricité

Les éco-gestes

La consommation d'eau





Le Forfait Mobilité Durable

Nursea œuvrant pour le respect de l'environnement souhaite participer davantage aux frais de transports « verts » de ses salariés. Les enjeux sont multiples :

- 🌱 Inciter aux comportements respectueux de l'environnement dans les déplacements domicile-travail
- 🌱 Améliorer le pouvoir d'achat des salariés en diminuant leur budget "déplacement"

Le FMD mis en place par Nursea est entré en vigueur le 01/10/22 et pourra être révisé annuellement en fonction de l'évolution des barèmes gouvernementaux.

Il propose une prise en charge des frais de transports écologiques, dit « verts » jusqu'à 400€/an/Nurs' (exonérés d'impôt sur le revenu), lors des déplacements domicile / travail.

Cette prise en charge complète la prise en charge obligatoire employeur aux frais de transports. Elle s'effectue contre facture des frais réels engagés et/ou attestation sur l'honneur des Nurs'.

Les modes de transports éligibles au FMD sont :

- 🌱 Les vélos mécaniques et vélos à assistance électrique (VAE) qu'ils soient personnels ou en location
- 🌱 Les trottinettes électriques qu'elles soient personnelles ou en location
- 🌱 Les abonnements de transports en commun

Le Télétravail est encouragé dès que possible, afin de réduire les déplacements domicile-travail. Cette mesure concerne principalement les collaborateurs de la Ruche et les Référent(e)s Techniques pour leur temps administratif.

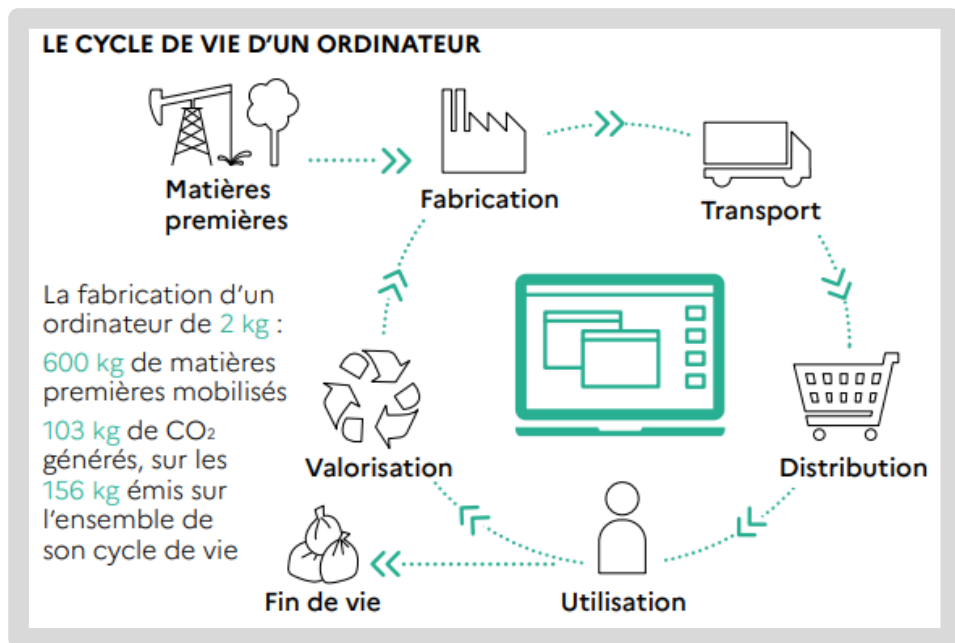


La Charte Numérique



Des Achats Sobres et Durables

Nursea choisit d'équiper ses salariés par des appareils numériques durables. Les ordinateurs sont en location. Les téléphones et tablettes sont des appareils reconditionnés. Lorsqu'un appareil acheté est défaillant, il est envoyé à une entreprise de l'économie sociale et solidaire afin qu'il soit revalorisé ou reconditionné.



Stocker Utile, Stocker Collectif !

Nursea a mis en place une solution de travail intranet par le biais du SharePoint de Microsoft, afin de

- favoriser le travail collaboratif par désignation d'équipe projet
- centraliser un point unique de stockage de données et documents internes
- garantir un RGPD efficient
- permettre l'envoi de lien d'accès à l'emplacement SharePoint, sans pièce jointe
- éviter la perte de données

PARTAGE SP



vs

PARTAGE MAIL



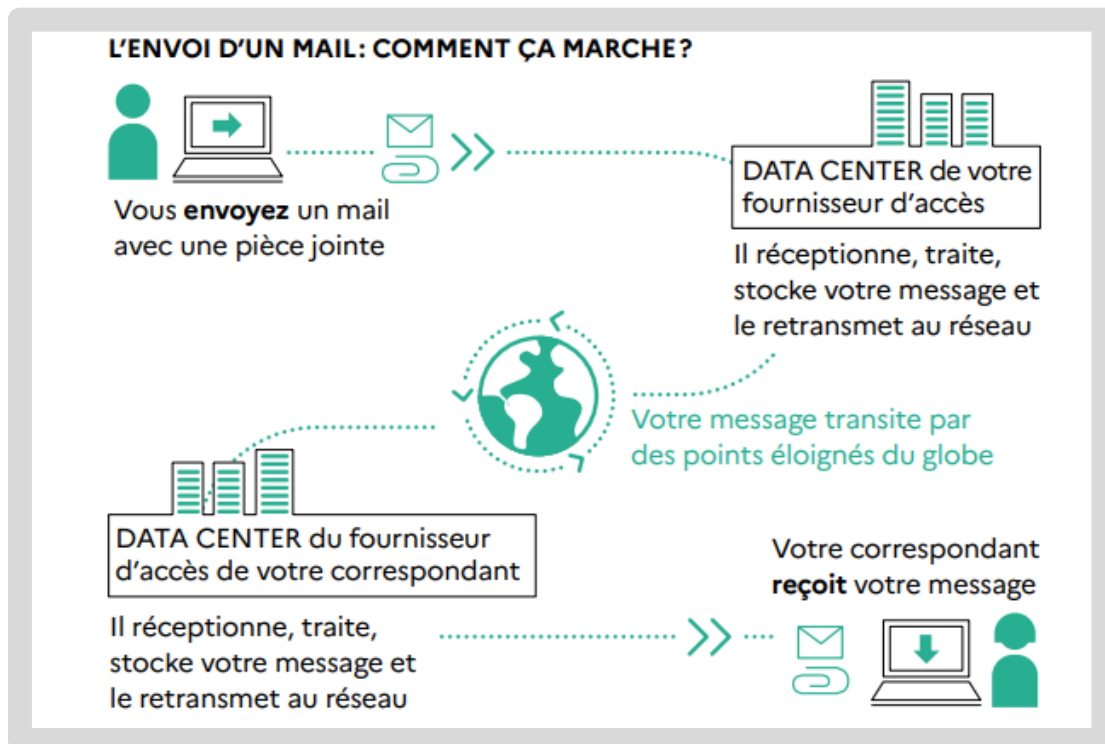
L'IMPACT D'UN MAIL
EST 2 A 100x SUPERIEUR

Optimiser ses e-mails




15 000 Km c'est la distance moyenne que parcourt une donnée numérique comme l'envoi d'un mail

L'impact de l'envoi d'un mail dépend du poids des pièces jointes, du temps de stockage sur un serveur mais aussi du nombre de destinataires. **Multiplier par 10 le nombre des destinataires d'un mail multiplie par 4 son impact.**



Nursea privilégie le partage de lien SharePoint plutôt que l'envoi de pièces jointes. Il est conseillé aux collaborateurs de supprimer les pièces jointes d'un message auquel il répond.

La messagerie instantanée  **slack** est privilégiée pour les échanges internes et l'envoi de PJ internes, car les données sont automatiquement écrasées mensuellement.

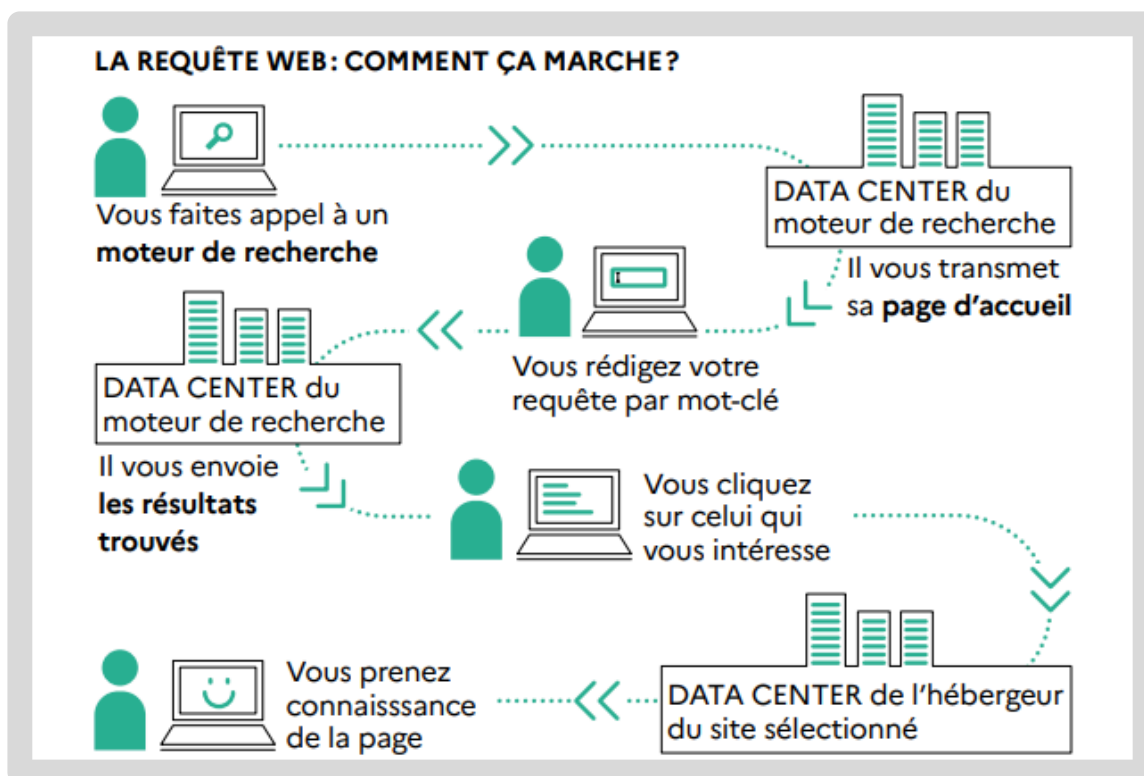


 Se désabonner des Newsletters

 Nettoyer régulièrement sa boîte mail

Surfer au plus court sur Internet

Il n'y a pas de petits gestes, car taper une recherche sur le Web pèse son poids dans la balance.



En tout état de connaissances, Nursea conseille à ses collaborateurs de taper l'adresse d'un site directement dans l'url s'ils le connaissent plutôt que de chercher dans un moteur de recherche.

📌 Et d'épinglez leurs sites favoris.

En cas de recherche sur internet, Ecosia et Lilo sont privilégiés dans le choix du moteur de recherche, afin de réduire l'impact Carbone de cette recherche. A savoir que 93% du trafic internet provient des moteurs de recherche.

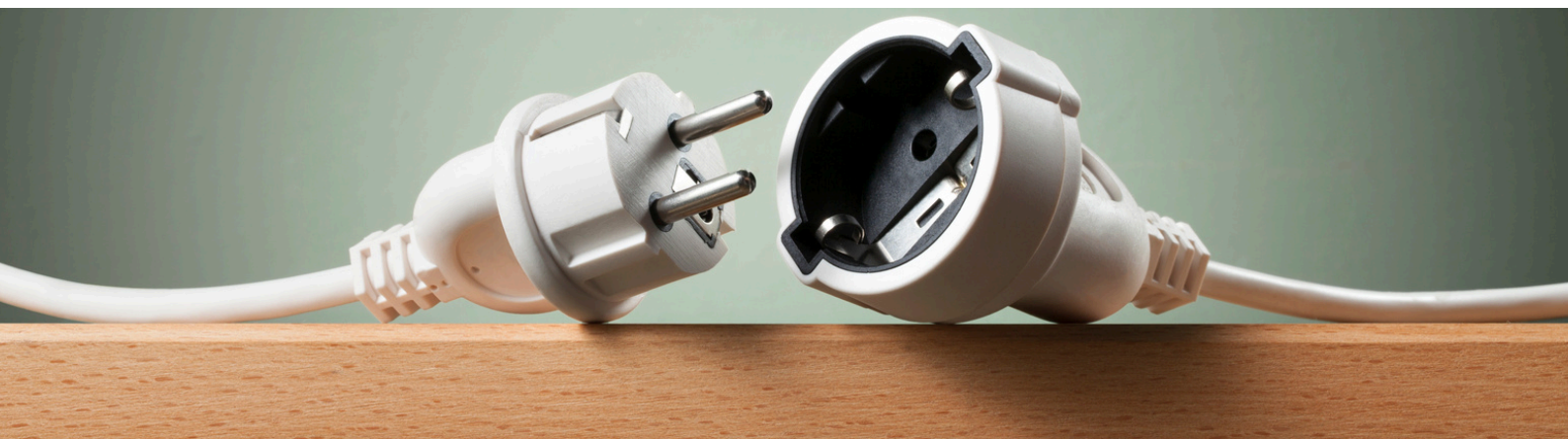


La Bonne Connexion au Bon Moment

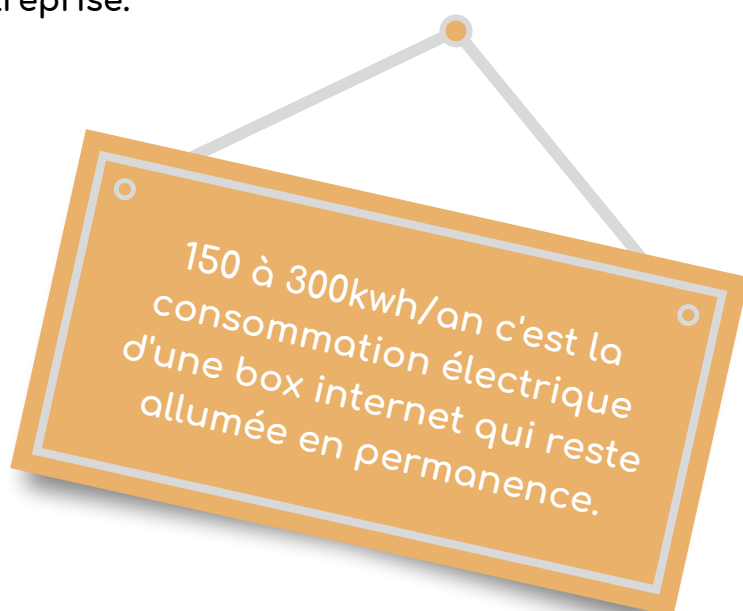


Chez Nursea, chaque établissement est équipé d'un point d'accès Wifi. L'objectif étant de privilégier la connexion Wifi des appareils numériques et smartphones plutôt que d'utiliser la 4G dont l'impact Carbone est 3x supérieur à l'utilisation de la fibre.

On débranche !



A chaque fermeture prolongée, les appareils électroniques sont éteints. Notamment les box internet. Le droit à la déconnexion pour les collaborateurs de Nursea fait partie intégrante de la charte numérique et des conditions de travail dans l'entreprise.

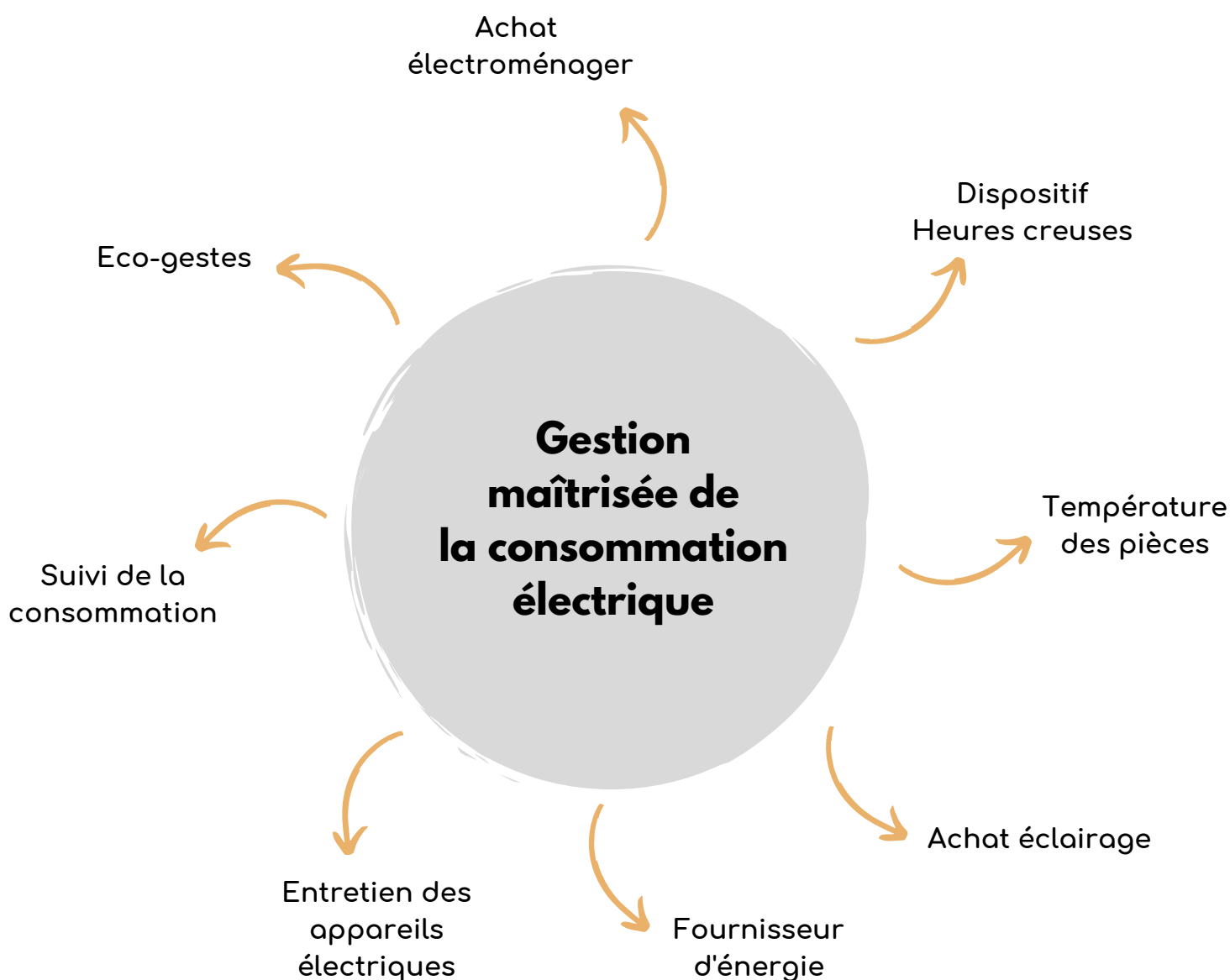


150 à 300kwh/an c'est la consommation électrique d'une box internet qui reste allumée en permanence.



La Consommation Electrique

Engager une démarche en faveur de la sobriété énergétique est l'un des constituants de l'ADN de Nursea, depuis sa naissance en 2015. Pas à pas, marche après marche, Nursea améliore et perfectionne sa démarche. L'implication et la sensibilisation de ses collaborateurs est l'atout le plus remarquable pour l'entreprise. Les leviers d'action en faveur du contrôle de la consommation électrique sont nombreux.



Au commencement, le choix du fournisseur d'électricité



Nursea accorde sa confiance à Ilek, un fournisseur d'énergie verte, positive et locale. Ilek est engagé tant dans une démarche environnemental que sociale.

Ainsi, Nursea soutient le solaire ☀️ l'éolien 🌪️ l'hydroélectrique 🌊 et la méthanisation 🌱

Le suivi de la consommation, au compteur de chaque crèche

Chaque crèche Nursea est pourvue d'un compteur Linky, permettant un contrôle instantané de la consommation électrique de chaque établissement.

Le Pôle Technique assure, en complément, un suivi assidu de la consommation mensuelle des crèches, permettant l'accompagnement de chaque équipe.



L'entretien des appareils électriques de chaque crèche

Les Référent(e)s Techniques sont responsables du suivi de l'entretien assidu des équipements d'électroménagers (lave-linge, sèche-linge, lave-vaisselle) afin d'en garantir la longévité et d'éviter toute consommation d'énergie excessive due à l'usure ou l'encrassement anormal des appareils. Des protocoles sont à disposition et le Pôle Technique se tient en support grâce aux interventions de l'Agent de Maintenance.

Les appareils de chauffage et climatisation sont entretenus annuellement, par un intervenant extérieur. Ces entretiens sont enregistrés dans le registre de sécurité à chaque passage.

Les chauffe-eau seront coupés du 15/06 au 15/09 chaque année.

Achat Electroménager

Deux critères entrent en jeu dans le choix des appareils électroménagers des crèches :

l'Indice de Réparabilité : minimum 7/10

la classe énergétique : minimum A

Achat de l'éclairage

Les éclairages et ampoules installées dans les crèches Nursea sont choisis de classe énergétique A minimum.

Les anciens éclairages en place sont progressivement remplacés.





Le dispositif Heures Creuses

Les Heures Creuses désignent les plages horaires durant lesquelles les activités électriques sont réduites. Chez IleK, ce dispositif n'existant pas, néanmoins Ecowatt préconisent de favoriser les consommations nocturnes, pour limiter les tensions sur le réseau français, soit sur la plage horaire de **20h à 8h**. Lesancements des appareils électroménagers sont programmés par les Nurs' aux heures creuses de manière privilégiée.

Les Températures intérieures dans les crèches

19°C au plus haut !

La Loi Climat impose que la pièce soit à 19°C au plus haut.

Attention, la température indiquée sur la télécommande de la clim' ne correspond pas à la température de la pièce.

Des thermomètres sont à disposition dans la pièce de vie, les chambres, le bureau et la salle de pause.



26°C au plus bas !

La Loi Climat impose que la pièce soit à 26°C au plus bas, en respectant un écart de 5 à 7°C maximum entre la température intérieure-extérieure.

Attention, la température indiquée sur la télécommande de la clim' ne correspond pas à la température de la pièce.

Nursea encourage les Nurs' à se vêtir en conséquence lors du temps passé sur le terrain aux côtés des enfants et propose le repère suivant :

Les enfants portent une couche de vêtement supplémentaire par rapport aux adultes.



Lors des fermetures de crèches, la conduite à tenir en matière de gestion de la température des pièces est la suivante :

EN ETE => La climatisation doit être éteinte.

EN HIVER => Le chauffage doit être maintenu à température lors des fermetures quotidiennes et week-ends afin d'éviter la surconsommation lors du relancement le matin. Lors des fermetures prolongées (congelés d'hiver), le chauffage doit être éteint.



GESTES

Un écogeste est un geste simple et banal de la vie de tous les jours. Un geste que chacun de nous peut faire afin de diminuer la pollution et améliorer son environnement.

Plus largement, réaliser un écogeste, c'est prendre en considération les valeurs qui fondent le développement durable : la protection de l'environnement, l'équité sociale, la solidarité, le principe de responsabilité et de précaution.

Changer ses mauvaises habitudes pour réaliser des écogestes, c'est prendre conscience des conséquences sociales et environnementales de chacune de nos actions. En quelque sorte, c'est adopter un comportement écocitoyen.

Modérer l'utilisation des éclairages électriques



Privilégier la lumière naturel dès que possible. Je vérifie d'avoir éteint la lumière avant de quitter une pièce

N'imprimer que si nécessaire



Et ainsi, faire bonne impression !

Penser aux chargeurs



Débrancher les cables s'ils ne chargent aucun appareil. Eviter la charge de la tablette/l'ordinateur en partant en week-end.

L'aération oui, la surconsommation non



En cas d'aération, ne pas oublier d'éteindre la clim et le chauffage.

LES ALERTES



Nursea s'est engagé et a cosigné la charte

Pendant les périodes de tensions signalées par les alertes EcoWatt, Nursea s'engage à réduire sa consommation d'énergie en reportant les charges de ses appareils et l'utilisation de l'électroménager.



La Consommation d'Eau

Marseille est le bassin de naissance du "Plan Eau" du Gouvernement et parmi les villes les plus impactées par la sécheresse. Nursea accorde ses pratiques avec bon sens au quotidien et engage une veille des nouvelles publications à venir : Plan eau, création d'un "ecowatt de l'eau",...



Dans la crèche



Les aménagements, rôle majeur du Pôle Technique :

- Installation de mousseur au robinetterie, et mitigeur
- Suivi conso des compteurs d'eau
- Entretien plomberie et recherche de fuite
- Installation de toilettes avec lave-main intégré pour récupération d'eau pour remplir la chasse
- Choix de LL et LV à faible consommation d'eau



Du côté du jardin

- Installation d'arrosage goutte à goutte automatique, connecté, régulé aux heures adaptées pour éviter l'évaporation
- Paillage ou recouvrement des sols par une toile pour maintenir l'humidité



Les éco-gestes des Nurs' sur le terrain, au quotidien :

- Récupération des restes d'eau à table pour arroser le jardin
- Récupération d'eau pour les crèches ayant un sèche-linge avec bac de condensation, pour le seau d'eau destiné au nettoyage du sol
- Utilisation de flacon pompe d'eau en salle de change
- Choix de programme ECO, du LL et du LV